



ADRER

Association pour un développement réfléchi et équilibré du Rayol-Canadel

Rayol Park 83820 Rayol-Canadel sur Mer, www.adrer.fr

La vertu est un juste milieu entre deux excès



Proposé par l'ADRER
Propulsé par Pôle emploi

Rencontres interentreprises
Compte-rendu des ateliers
29 octobre 2022

Sommaire

I.	La transition écologique crée des emplois.....	3
II.	1ère partie - échanges avec la salle	6
	A. Le PEXE.....	6
	B. Pôle Emploi	6
	a) Engagement économie verte	6
	b) Engagement formation - le PACTE	7
	C. Acteurs de l'économie verte	8
III.	2ème partie - Ateliers	9
	A. Atelier 1 - Urbanisme/mobilité/eau.....	9
	a) TCP SUN – représentée par Estefania CASTRO , implantée à La Farlède	9
	b) AZUVIA – représentée par Olivier LUCAS, Startup implantée près d'Avignon	10
	c) Les cars Giraud	10
	B. Atelier 2 - Energies.....	10
	a) Fuel 83.....	10
	b) Soleil du sud	11
	c) Electric 55 Charging	11
	d) Indewatt.....	12
	e) Earthwake	12
	f) Efisun	12
	g) Mini Green Power (MGP).....	12
	C. Atelier 3 - Economie circulaire	13
	a) GO MECANO	13
	b) SE.RA.HU	13
	c) Pacaparticipation - Hyper U	14
	d) KPLN.....	14
	e) Les Boites Toulonnaises	14
	f) CONCLUSION.....	15
	D. Atelier 4 - Agriculture /Mer/forêt	15
	a) Spiruline Energie	15
	b) Jardins de la Piboule	15
	c) Greenta	15
	d) Sustain'Air	16
	e) Mouvements et paysages	16
	f) Association du Domaine du Rayol (ADORA).....	17
	E. Atelier 5 - biodiversité /climat/risques naturels	17
IV.	ANNEXES	19

Les entreprises présentes ou représentées lors de la session de travail dont il est rendu compte ont pu répondre à son objectif: l'expression de leurs besoins. Le but de ce rapport est donc de permettre à Pôle Emploi, destinataire principal, de prendre en compte les exigences emploi/formation qui y sont exprimées.

I. La transition écologique crée des emplois

La transition écologique, s'accompagne de nouveaux métiers, et surtout de nouvelles compétences dans les métiers existants. Les secteurs de l'économie verte comme l'environnement/espaces naturels, le bâtiment, le transport, l'économie circulaire, l'énergie, et l'agriculture... sont directement concernés.

Un nouveau modèle économique émerge, l'économie circulaire qui repose sur la création de boucles de valeur positives à chaque utilisation ou réutilisation de la matière ou du produit avant destruction finale. Elle met notamment l'accent sur de nouveaux modes de conception, production et de consommation, le prolongement de la durée d'usage des produits, l'usage plutôt que la possession de bien, la réutilisation et le recyclage des composants.

Créé à l'initiative de l'ADRER, cette manifestation prévue en 2020 avait du être reportée pour cause de Covid, a pu se dérouler cette année dans les salons de la Baratonne. Il s'agit de la deuxième édition la première avait eu lieu en 2019 au Domaine du Rayol, commune ou siège l'association

C'est avec l'appui de Pôle Emploi Direction régionale et Direction de l'agence du golfe de St Tropez que s'est montée cette demie journée de travail avec l'objectif de faire s'exprimer les entreprises vertes e ou verdissantes sur leurs exigences à court et moyen terme en emploi et formation.

Avant le travail en ateliers, une série de présentation et d'interventions est venue contextualiser le projet, sous la houlette efficace de Jean Laurent FELIZIA, chef d'entreprise paysagère et élu du Lavandou, venu tout spécialement pour assurer la coordination des travaux.

C'est sous le patronage de Sereine MAUBORGNE députée de la 4eme circonscription du Var, qui a su libérer un créneau dans un lourd emploi du temps, que s'est ouverte la session puis l'intervention de M Roland ROLFO nouvellement réélu à la présidence de la chambre des métiers et de l'artisanat du Var.

L'objectif des ateliers étant de faire émerger les besoins des entreprises, le tableau ci-dessous les reprend en synthèse :

Fuel 83	<ul style="list-style-type: none"> • techniciens pour l'installation des chaudières à granulés.
Soleil du sud	<ul style="list-style-type: none"> • charpentier, • couvreur, • mécanicien, • électricien, <p>se charge de la formation par le biais de l'apprentissage, du fait de la spécificité de leur métier et de la rareté de ce type de formation.</p>
Electric 55 Charging	<ul style="list-style-type: none"> • ingénieurs. Le vivier disponible localement est très faible. Notamment à cause de l'absence de formations de ce niveau sur le secteur.
Indewatt	<ul style="list-style-type: none"> • ingénieurs commerciaux • ingénieurs d'étude énergies renouvelables • ingénieurs informatique
Earthwake	<ul style="list-style-type: none"> • métiers de la chaudronnerie
Mini Green Power	<ul style="list-style-type: none"> • ingénieurs procédés, • cadre bureau d'études, • mécanicien, • automaticien, • chefs de projet travaux neufs, • ingénieur R&D.
Go Mecano	<ul style="list-style-type: none"> • magasiniers automobile qualifiés pour comprendre les besoins des clients • mécaniciens indépendants dans toute la France administration des ventes 5/6 postes recherchés uniquement en CDI.
Serahu	<ul style="list-style-type: none"> • chauffeurs
Pacaparticipation - Hyper U	<ul style="list-style-type: none"> • Grand besoin d'information et de formation sur les réglementations et la possibilité d'obtenir les aides de l'ADEME. • Au niveau du recrutement c'est compliqué. Hyper U ne fait même plus d'entretien d'embauche mais engage directement !
KPLN	<ul style="list-style-type: none"> • difficultés pour trouver des ateliers de confection et de coupage numérique avec un véritable savoir-faire dans le Var. • KPLN travaille avec une équipe de 3 personnes, des sous-traitants et des écoles de management à Toulon et à Marseille. Les projets tutorés durent 6 mois. • La sérigraphie est également un métier qui manque de personnel qualifié.
Les Boîtes Toulonnaises	<p>courant 2022</p> <ul style="list-style-type: none"> • besoins d'employés pour: <ul style="list-style-type: none"> ○ les opérations de lavage ○ préparation des commandes, ○ peut-être également pour de la livraison à vélo. • interrogation sur le métier de communication dans le cadre d'une activité en faveur de l'environnement : <ul style="list-style-type: none"> ○ faut-il rester sur les mêmes codes et types de démarches ? ○ Existe-t-il des formations à ce sujet ?
Spiruline Energie	<ul style="list-style-type: none"> • commercial pour vendre via un site Internet
Jardins de la Piboule	<ul style="list-style-type: none"> • besoin permanent de personnel motivé • mais pas nécessairement spécialisés.

	<ul style="list-style-type: none"> formation en interne
Greenta	<ul style="list-style-type: none"> un ou plusieurs responsables commerciaux sur les différents pôles ingénieurs fluides, ingénieurs en efficacité énergétique d'autres besoins émergeront dans les prochains mois
Sustain'Air	<p>Besoins permanents:</p> <ul style="list-style-type: none"> ingénieurs, commerciaux personnel administratif. <p>Recherche actuelle:</p> <ul style="list-style-type: none"> ingénieur HVAC (chauffage, ventilation et climatisation)senior. dans un second temps, ingénieur spécialisé en fluides et thermique ou en énergie, bâtiment et environnement. <p>prévoit également de recruter :</p> <ul style="list-style-type: none"> ingénieurs informatiques spécialisés en base de donnée et réseaux. <p>Dans le cadre du développement commercial,</p> <ul style="list-style-type: none"> constituer une équipe commerciale qui pourra se déployer sur toute la France et même à l'étranger. Il faut pour cela : commerciaux expérimentés dans le domaine du CVC et plus particulièrement du HVAC. un assistant administratif.
Mouvements et paysages	<p>homme ou femme</p> <ul style="list-style-type: none"> apprentis en aménagement paysager (bac pro et BTS) apprentis en production agricole (bac pro et BTS) "jardinier paysan" (bac +2) spécialisé en permaculture et agro économie conducteur de travaux niveau ingénieur (bac + 3 ou 4)
Association du Domaine du Rayol (ADORA)	<ul style="list-style-type: none"> Responsable scientifique (niveau ingénieur) un(e) chargé(e) de mission communication et réservations
EKKOPOL	<ul style="list-style-type: none"> Pêcheur de plastique: métiers et compétences recherchées - éboueur, pilote & capitaine de bateau, dépollution en hydrocarbures Ingénieur /océanographe : modélisation en lien avec la navigation des déchets ; compréhension des mesures bio et physico chimiques Commerciaux et Marketing
TCP SUN	<ul style="list-style-type: none"> techniciens habilités (bac+2 ou BTS), mais ne savent pas comment recruter. opérateurs chauffeurs
AZUVIA	<ul style="list-style-type: none"> spécialistes de biologie (bac +2 / bac +9), ingénieurs, techniciens « bricoleurs » (électricité, plomberie, ...), soit en alternance, soit en CDI, automaticiens, spécialistes des capteurs, commerciaux, Informaticiens.

II. 1ère partie - échanges avec la salle

A. Le PEXE

Florence JASMIN, représentante du PEXE qui regroupe les éco-entreprises françaises est entrée dans le vif du sujet en présentant (présentation en annexe) l'écosystème français des PME-ETI de la transition écologique et en donnant sa définition des éco-entreprises: celles qui produisent des biens et services capables de mesurer, prévenir, limiter ou corriger les impacts environnementaux dans de nombreux domaines¹.

Neuf éco-entreprises sur dix prévoient d'embaucher cinq postes en moyenne dans les douze prochains mois, surtout des ingénieurs, commerciaux et techniciens.

B. Pôle Emploi

Venus en renfort de Marseille, la Direction régionale de Pôle emploi était représentée par Pascale BIDAULT et Virginie RENAULT. Elles ont dressé le tableau de l'engagement de Pôle Emploi dans l'économie verte et la formation.

a) Engagement économie verte

Celui-ci se décline en 3 axes,

- le suivi des données économie verte : via un tableau de bord
- la publication d'un éclairage et d'une synthèse sur les emplois et métiers de l'économie verte
- le projet MARE: pour favoriser l'emploi dans la zone maritime transfrontalière franco-italienne

Bien souvent trop ignorés les services de mobilités proposés par Pôle emploi ont été décrits:

- Le programme Renault Solidaire propose des solutions concrètes aux personnes qui ne disposent pas d'un véhicule ou qui ne peuvent pas assumer financièrement l'usage d'une voiture,
- Rydigo insertion sociale
- Croix rouge mobilité, auto partage de véhicules, aide au permis de conduire, au logement, à la garde d'enfants, une prestation "bilan/accompagnement mobilité pour les demandeurs d'emploi,
- Mobiville en partenariat avec action logement

¹ Air, Bruits et Odeur, Biodiversité, Construction durable, Industrie éco-efficente, Eau, Éco-mobilité, Éco-conception, Déchets, Ressources et Produits Usagés, Efficacité énergétique, Énergies renouvelables, Mer et Littoral, Prévention des risques, Sites et Sols

b) Engagement formation - le PACTE

Une situation particulière en Provence Alpes Côte d'Azur

✓ Le PACTE

Le conseil régional ne s'est pas engagé auprès de l'Etat **qui a directement contractualisé avec Pôle emploi.**

Pôle emploi doit donc **porter un dispositif pour le compte d'autres bénéficiaires que les demandeurs d'emploi inscrits** et s'articuler avec d'autres réseaux que celui de ses conseillers.

✓ Le Conseil régional

Depuis septembre 2017, le Conseil régional **délègue à Pôle emploi une partie de ses achats de formations collectives.**

Pôle emploi et le Conseil régional travaillent étroitement ensemble **pour garantir que leurs achats respectifs soient complémentaires.**

En plus des achats sur ses fonds propres, Pôle emploi Provence Alpes Côte d'Azur est garant de la mise en œuvre du Pacte et des achats pour le compte du CR.

Des achats de formations collectives (AFC)

Caractéristiques



Une offre de formation, complémentaire à l'offre du Conseil régional, construite à partir des besoins identifiés dans les territoires



Pour les besoins structurels, des achats de formation faisant l'objet d'une programmation à 6 mois visible par l'ensemble des opérateurs du CEP



- 104 organismes de formation
- 101 lieux d'exécution sur l'ensemble de la région



Un catalogue de 166 formations articulé autour de 16 domaines professionnels

- Transport / Logistique
- Electricité / Electronique / Electrotechnique
- Bâtiment / Travaux publics
- Production culinaire alimentaire
- Production agricole, sylvicole, viticole
- Travail des métaux, structures métalliques
- Industrie / Mécanique
- Numérique
- Secrétariat / Bureautique / Gestion financière
- Hôtellerie / Restauration / Bar
- Tourisme
- Commerce
- Education / Aide à la personne / Travail social
- Nettoyage / Environnement
- Sécurité / gardiennage
- Compétences transverses / Langues

Les plus....

- des formations qui tendent vers la certification (50% de l'offre)
- des parcours de formation individualisés avec si besoin de la remise à niveau
- du coaching individuel sur tout ou partie de la formation
- du soutien personnalisé jusqu'à 5H/hebdo
- de la formation en situation de travail à minima pour toutes les formations >300 heures
- possibilité pour des besoins conjoncturels spécifiques de commande sur devis
- un catalogue de formation évolutif sur toute la durée du marché (4ans)
 - l'évolution des besoins *depuis septembre 2019* a permis d'enrichir le catalogue de *33 formations supplémentaires, soit une évolution de l'offre de 24%*

LES SOLUTIONS FORMATIONS & LES FRAIS ANNEXES

Des dispositifs individuels

Aides à la formation avant l'embauche :

- **Action de Formation Préalable au Recrutement (AFPR)**
- **Préparation Opérationnelle à l'Emploi Individuelle(POEI)**

L'objectif est de former un demandeur d'emploi avant une embauche afin d'acquérir les compétences nécessaires pour occuper l'emploi proposé (formation d'adaptation)

AFPR → CDD de 6 mois à moins de 12 mois

POEI → CDI ou CDD > ou égal à 12 mois

Jusqu'à 400 heures de formation possible

Aide individuelle à la formation ou l'Abondement CPF

Dispositif subsidiaire mobilisable pour une formation ne pouvant être financée dans le cadre d'autres dispositifs de formation

Frais annexes

Tous les projets de formation financés par Pôle emploi en tout ou partie (abondement CPF) ouvrent droits pendant toute la durée du stage :

- à une rémunération formation ((AREF ou RFPE)
- aux aides à la mobilité formation

C. Acteurs de l'économie verte

Les acteurs de l'économie verte, éco-entreprises, se sont ensuite exprimés pour exposer leur positionnement,

- Green Score Capital avec Valérie TIERSEN sa fondatrice (système expert évaluant les impacts environnementaux de l'entreprise),
- Cécile LANGLOIS pour les boîtes toulonnaises (1er réseau de consigne alimentaire pour la restauration à Toulon) ,
- Louis CASA - Chargé de mission et de développement chez Petra Patrimonia (formation),
- Eric DUPONT - Associé EKKOPOL (nettoyage des océans), Laurent FALAIZE (distribution de granulés de bois).

III. 2ème partie - Ateliers

La deuxième partie de la rencontre était consacrée à 5 ateliers, tous animés par les bénévoles de l'ADRER, venus d'horizons variés mais surtout de l'entreprise, renforcés par Pôle Emploi, avec l'objectif de préciser les besoins en emploi/formation des entreprises participantes

- Atelier 1 - Jean de PONFILLY -Urbanisme/mobilité/eau/conseil
- Atelier 2 - Jean - Paul BAUDRY - Energies
- Atelier 3 - Valentine SORRET et Cécile LANGLOIS Economie circulaire
- Atelier 4 - Jean Paul JULIEN et Guy HERROUIN - Agriculture /Mer/forêt
- Atelier 5 - Thierry BERTHO et Nathalie MIÑANA (Directrice de Pôle Emploi) - biodiversité /climat/ risques naturels

Détail des ateliers en annexe.

A. Atelier 1 - Urbanisme/mobilité/eau

PARTICIPANTS :	Virginie Renault	(POLE EMPLOI)
	Jean de Ponfilly	(ADRER)
	Estefania CASTRO	(TCP SUN)
	Olivier LUCAS	(AZUVIA)

a) TCP SUN – représentée par Estefania CASTRO , implantée à La Farlède

ACTIVITES : Entreprise qui intervient dans le domaine de l'assainissement – décontamination, traitement des déchets . Elle est donc très sensible à l'évolutions des processus.
Travaille en relation avec VEOLIA.

METIERS & FORMATION : Ils ont un grand besoin de recrutement. Ils cherchent des opérateurs techniciens habilités (bac+2 ou BTS), mais ne savent pas comment recruter.

Pôle emploi : il existe des possibilités de formations préalable à l'embauche, adaptées aux besoins de l'entreprise. Il faut donc monter cette demande en amont du recrutement. Il existe des formations 650€ / jour certification APAVE ou ACTION FORMATION

RECRUTEMENT : L'entreprise va avoir besoin d'embaucher environ 18 personnes d'ici un an car ils ont remporté un appel d'offres. Ils ont besoin d'opérateurs et de chauffeurs

PROCHAINE ETAPE : Ils ont prêts à y participer, avec plaisir.

b) AZUVIA – représentée par Olivier LUCAS, Startup implantée près d'Avignon

ACTIVITES :	Start-up CleanTech spécialisée dans la filtration biologique et écologique des eaux. Ils travaillent dans 2 secteurs : le système de traitement des eaux de piscine, en faisant passer les eaux dans une serre où les organismes vivants traitent les eaux avant de les renvoyer dans le bassin et le système de traitement des eaux usées à destination des industries génératrices d'effluents liquides pollués.
METIERS & FORMATION :	Besoin de recruter des spécialistes de biologie (bac +2 / bac +9), des ingénieurs, des techniciens « bricoleurs » (électricité, plomberie, ...), soit en alternance, soit en CDI, Ils ont besoin également d'automaticiens, de spécialistes des capteurs, de commerciaux, d'Informaticiens. <i>Pôle emploi : d°</i>
APPRENTISSAGE :	Actuellement, il n'y a pas de filière spécifique dans le traitement des eaux par voie biologique. Les écoles d'ingénieur devraient avoir des modules consacrés à ce domaine.
RECRUTEMENT :	Ils sont maintenant 8 personnes mais envisagent de passer à 500 dans les prochaines années.
PROCHAINE ETAPE :	Très intéressés par cette première présentation et des moyens mis à leur disposition par Pôle Emploi. Ils viendront à coup sûr lors de la 2 ^{ème} session.

c) Les cars Giraud

Transport de passagers en autocars, très soucieux de l'impact écologique. "Nous avançons comme on peut et appliquons déjà la Charte CO2. Nous roulons avec des véhicules Euro 6 (véhicules diffusant beaucoup moins de particules) et nous nous dirigeons vers l'hydrogène.

Recherchons :

- des conducteurs formés à toutes ces compétences en matières de nouvelles technologies.

B. Atelier 2 - Energies

- Jean-Paul BAUDRY - animateur
- Laurent FALAIZE – Société FUEL 83
- Joël OROS – Société SOLEIL DU SUD
- Stéphane PEYRE – Mission locale du Golfe de St Tropez
- M. PONCE DE LEON – Représentant la Chambre des Métiers

a) Fuel 83

L'entretien débute avec M. FALAIZE qui expose les activités de sa société. Il commercialise, entre autres, l'installation de chaudières et de poêles à bois. Le développement de l'énergie par granulés de bois est très rapide.

Il rencontre des difficultés à l'embauche de collaborateurs compétents. Il s'agit essentiellement de techniciens pour l'installation des chaudières.

b) Soleil du sud

Il en est de même pour M. OROS dont l'activité est l'installation de panneaux solaires. En effet, les compétences demandées sont multifonctions, à savoir, charpentier, couvreur, mécanicien, électricien, etc... Ses effectifs sont passés depuis 2019 de 15 à 25 avec un objectif court et moyen terme à 50.

L'un comme l'autre se chargent, eux mêmes, de la formation par le biais de l'apprentissage, du fait de la spécificité de leur métier et de la rareté de ce type de formation.

L'un comme l'autre estiment que le salaire n'est pas le point le plus important et qu'il convient surtout pour attirer un personnel motivé que la société apporte des services annexes, tels que logement, et même, à titre d'exemple, jusqu'à la création d'un potager pour les collaborateurs.

M. FALAIZE connaît un développement très fort de son activité, mais celle-ci risque d'être freinée par l'insuffisance de production de granulés de bois (un seul fabricant dans le Var), alors que ce département est n°1 des forêts en France. L'exploitation forestière est également en cause.

La mobilisation de nos dirigeants pour l'implantation de producteurs de granulés et pour le développement de l'exploitation forestière serait pertinente.

En conclusion, l'évolution de l'emploi dans le domaine des énergies renouvelables a le vent en poupe. Leurs motivations prioritaires sont les formations adaptées à leurs besoins.

c) Electric 55 Charging

Comme convenu vous trouverez ci-dessous une liste des principales difficultés que nous rencontrons lors de nos processus de recrutement. Je vous prie de bien vouloir excuser mon retard. La période est musclée et je suis actuellement en Île-de-France.

- Vivier local : Nous recrutons en priorité des ingénieurs. Le vivier disponible localement est très faible. Notamment à cause de l'absence de formations de ce niveau sur le secteur.

- Temps de trajet : Nos locaux sont situés à la Croix Valmer, "au bout du golfe". Les temps de trajets, particulièrement en été et le mardi. Rendent très difficile le recrutement de salariés résidents à l'extérieur de golfe.

- Prix des loyers : Compte tenu des caractéristiques touristiques du territoire. Le nombre de logements disponible à la location à l'année est très faible. Les loyers sont très élevés tout particulièrement pour des jeunes diplômés, ce qui limite notre attractivité pour des candidats mobile géographiquement.

- Aspect culturel et vie sociale : Nous recrutons principalement des jeunes. La dynamique du territoire en hiver, les faibles possibilités de sorties et activités extra professionnels hors saisons démotivent certains candidats.

d) Indewatt

Energie solaire ("sunleaves" feuilles solaires =capteur de panneaux photovoltaïques relevant la consommation et la production d'électricité dans un rayon de 1km). La société recherche en permanence:

- ingénieurs commerciaux
- ingénieurs d'étude énergies renouvelables
- ingénieurs informatique

e) Earthwake

L'entreprise propose une technologie de rupture. Grâce à une colonne de distillation innovante, la Chrysalis qui produit un diesel de qualité tout en récupérant le gaz qu'elle dégage pour assurer son autonomie énergétique.

Les besoins en termes de compétences seront ceux des métiers de la chaudronnerie.

f) Efisun

Installateur de panneaux photo voltaïques, l'entreprise recherche en permanence des techniciens installateurs spécialisés en mise en place de panneaux photovoltaïques

Or Les compétences qui combinent les capacités

- des couvreurs et/ou
- des électriciens
- avec le photovoltaïque

sont rares.

Il faudrait idéalement une formation qui combine toutes ces capacités avec en plus celle de travailler en hauteur.

g) Mini Green Power (MGP)

Développe, installe et exploite des Mini Centrales Vertes produisant de l'électricité et de la chaleur bas carbone à partir de déchets locaux tels que les résidus de bois et les Combustibles Solides de Récupération. Grâce à cette solution, MGP, entreprise à mission, valorise des déchets locaux destinés à l'enfouissement en énergie locale, propre et rentable destinés à nos clients industriels et aux collectivités locales.

Dans le courant de l'année 2022, MGP va avoir des besoins progressifs en recrutement pour accompagner son développement commercial :

- ingénieurs procédés,
- cadre bureau d'études,
- mécanicien,
- automaticien,
- chefs de projet travaux neufs,
- ingénieur R&D.

"Si vous êtes convaincus de l'urgence d'apporter des solutions concrètes et locales pour limiter le réchauffement climatique, devenez acteurs du projet MGP et rejoignez-nous sur ces prochaines opportunités".

C. Atelier 3 - Economie circulaire

Animatrices:

- Cécile LANGLOIS
- Valentine SORRET

Entreprises :

- KPLN - Maité CAPPELLEN
- SUPER U/ SO BIO - Annelise HAROUCHE
- GO MECANO Alexandre NIVASSE représenté par son Directeur Commercial
- SE.RA.HU Frédéric CABARE
- LES BOITES TOULONNAISES Cécile LANGLOIS
- CHAMBRE DES METIERS
- POLE EMPLOI

a) GO MECANO

Société créée en 2017. Mécanique auto à domicile pour les entreprises et les particuliers

Nouveaux métiers, nouvel écosystème : Go Mecano accompagne ses mécaniciens indépendants dans l'évolution de besoins tout particulièrement au niveau des **véhicules électriques et des bornes**.

Go Mecano accorde une grande importance à son rôle local même si le réseau est national.

En 2017 Go Mecano a créé un centre de formation et a inclus la formation thermique toutes marques.

Forte d'une levée de fonds qui permet le recrutement Go Mecano recherche des magasiniers automobile qualifiés pour comprendre les besoins des clients et des mécaniciens indépendants dans toute la France

L'entreprise publie des annonces sur Pôle Emploi, LinkedIn et Mecajob

Pour l'administration des ventes 5/6 postes recherchés uniquement en CDI.

b) SE.RA.HU

80% de déchets automobiles et 20% de déchets dangereux. L'entreprise collecte seulement les déchets, elle ne les traite pas.

Problème principal de recrutement : les chauffeurs qui sont d'abord formés avec un CDI de trois mois et ensuite embauchés, mais il est courant que les candidats refusent car ils préfèrent toucher les allocations du chômage s'ils ont cumulé d'autres emplois auparavant... ! Donc beaucoup (trop) de turnover

Le métier évolue beaucoup avec « la traque déchets » = la dématérialisation. Les chauffeurs sont équipés de tablettes et grand gain de temps et de gestion par rapport aux formulaires papiers traditionnels signés par les clients

c) Pacaparticipation - Hyper U

Travaille sur la transition énergétique : bonnes pratiques, hygiène, gestion des déchets... aussi bien au niveau du bâtiment que dans le cadre de l'accompagnement des équipes. « *Nous sommes en perpétuelle évolution et nous trouvons souvent les solutions à nos problématiques en développant un réseau de relations qui nous permet d'échanger conseils et solutions* ». Par exemple pour les petits producteurs locaux on note un grand manque de connaissance de la réglementation.

Grand besoin d'information et de formation sur les réglementations et la possibilité d'obtenir les aides de l'ADEME.

Au niveau du recrutement c'est compliqué. Hyper U ne fait même plus d'entretien d'embauche mais engage directement !

d) KPLN

Société créée en 2011. Le marché du bio était naissant. Elle crée des vêtements eco-conçus et teintures végétales à l'eau sur des supports bruts/bio, des produits 100% made in France. L'entreprise rencontre des difficultés pour trouver des ateliers de confection et de coupage numérique avec un véritable savoir-faire dans le Var.

KPLN a une équipe de 3 personnes mais travaille avec des sous-traitants et des écoles de management à Toulon et à Marseille. Les projets tutorés durent 6 mois.

La sérigraphie est également un métier qui manque de personnel qualifié.

KPLN trouve intéressant que Pôle Emploi soit ouvert à l'économie verte

e) Les Boîtes Toulonnaises

Jeune société, cofondée par 2 jeunes femmes déjà engagées bénévolement dans le développement durable. Les Boîtes Toulonnaises proposent des emballages alimentaires consignés pour la restauration à emporter ; différentes formules d'abonnement sont proposées aux restaurateurs et traiteurs, elles comprennent selon l'offre, la mise à disposition de boîtes propres, la collecte des boîtes sales et leur lavage, ainsi que la mise en réseau des acteurs engagés. Les consommateurs peuvent rendre les boîtes utilisées dans n'importe quel point du réseau "JE M'APPELLE REVIENS".

Les Boîtes Toulonnaises seront amenées à recruter sur Toulon courant 2022 pour les opérations de lavage et préparation des commandes, peut-être également pour de la livraison à vélo.

Il y a également une interrogation sur le métier de communication lorsqu'on exerce une activité en faveur de l'environnement :

- faut-il rester sur les mêmes codes et types de démarches ?
- Existe-t-il des formations à ce sujet ?

f) CONCLUSION

La transition écologique est un module à intégrer dans toutes les formations : « C'est un métier à part entière. »

D. Atelier 4 - Agriculture /Mer/forêt

a) Spiruline Energie

La spiruline est un complément alimentaire dont les propriétés sont de plus en plus appréciées. L'exploitant cultive ces micro-algues sur le mode "spiruline paysanne" en s'inscrivant dans une logique de circuit court et de vente directe.

Il voudrait développer le commercial pour vendre via un site Internet, site qu'il faudrait réaliser, et développer des réseaux. Une suggestion a été faite de s'adresser au réseau du sport.

b) Jardins de la Piboule

Yann Ménard agriculteur est basé à Cogolin. Son exploitation comprend environ 20 personnes. sur 16 ha. Il ne fait pas de culture bio mais du "bio-intensif" donc très productif en stimulant naturellement la vie microbienne et les champignons qui peuplent le sol ; la vie biologique des sols est donc le moteur de la fertilité. Il apporte beaucoup de fumier de cheval pour nourrir les bactéries, un peu de bois broyé pour nourrir les champignons, des engrais verts à base de légumineuses, des coquilles d'huîtres broyées car le sol est très acide.

Il pratique l'économie circulaire et estime qu'il va falloir anticiper le changement climatique en organisant les cultures comme on le fait dans les oasis.

Il a besoin de personnel mais pas nécessairement spécialisés. Il les forme. Par contre il faut des personnes motivées.

c) Greenta

Facilitateur de la transition énergétique qui accompagne les professionnels sur leurs projets de rénovation énergétique. La société a noué un partenariat avec des acteurs de l'énergie - le Groupe EO2 et le bureau d'études Sunsquare - nous permettant de proposer un accompagnement complet pour les maîtres d'ouvrage et les artisans autour de 4 pôles :

1. Un pôle **Etudes** qui accompagne en ingénierie / bureau d'étude les acteurs du tertiaire et du résidentiel collectif
2. Un pôle **Développement CEE** qui accompagne administrativement des artisans sur la gestion des aides à la rénovation pour leurs clients
3. Un pôle **Travaux** qui agit en tant que développeur de projets thermiques (réseaux de chaleur, chaufferies, etc.)
4. Un pôle **Financement** qui agit en tant que tiers financeur de projets

Avec cette offre, l'entreprise couvre l'ensemble des problématiques soulevées par un projet de rénovation énergétique et simplifie la vie de ses clients. Les sociétés sont implantées à Paris, Lyon et Giens. Elle prévoit de recruter dans les prochains mois en priorité :

- un ou plusieurs responsables commerciaux sur ses différents pôles
- des ingénieurs fluides, des ingénieurs en efficacité énergétique pour travailler en production sur les projets
- d'autres besoins émergeront dans les prochains mois

d) Sustain'Air

Créée en 2006 par son président et fondateur, Thierry Lamouche. Après une longue période de recherche et développement d' environ 15 années, aujourd'hui Sustain'air conçoit et commercialise des systèmes de traitement d'air innovants **100% air neuf** et s'inscrivant dans une démarche durable en fonctionnant avec **100% d'Énergies Renouvelables**.

Ces systèmes s'adaptent à tout type de bâtiments et sont également plus verts étant donné qu'ils n'utilisent pas de fluides frigorigènes. Ils permettent également de contrôler la **température**, l'**humidité**, les **COV** et le **Co2** afin de garantir une excellente qualité de l'air et d'éviter la prolifération de virus et de bactéries au sein des bâtiments tels que les tri-chloramines ou encore le covid-19.

Aujourd'hui, Sustain'air comprend moins de 10 employés et compte bien recruter de nouveaux talents. C'est pour cela que la société amorce dès à présent un processus de recrutement sur une durée d'environ trois ans visant à agrandir ses équipes :

- d'ingénieurs,
- de commerciaux et
- de personnel administratif.

En effet, elle recherche

actuellement,

- un ingénieur HVAC (chauffage/ventilation/climatisation) senior,
- dans un second temps, un ingénieur spécialisé en fluides et thermique ou en énergie, bâtiment et environnement.

et prévoit également de recruter :

- des ingénieurs informatiques spécialisés en base de donnée et réseaux.

Dans le cadre d'un projet plus commercial,

- de constituer une équipe commerciale qui pourra se déployer sur toute la France et même à l'étranger. Il faut pour cela :
- des commerciaux expérimentés dans le domaine du CVC
- et plus particulièrement du HVAC.
- Enfin, un assistant administratif.

e) Mouvements et Paysages

Mouvements et Paysages est une entreprise jardinier paysagiste . Elle conçoit, réalise et entretient des parcs et jardins mais dispense également des formations liées au paysage.

L'entreprise recherche - homme ou femme dans tous les cas - :

- des apprentis en aménagement paysager (bac pro et BTS) et
- des apprentis en production agricole (bac pro et BTS)

Elle crée:

- un poste de "jardinier paysan" (bac +2) spécialisé en permaculture et agro économie

Elle recrute:

- un conducteur de travaux niveau ingénieur (bac + 3 ou 4)

f) Association du Domaine du Rayol (ADORA)

Mise en valeur du jardin des Méditerranée ("le Domaine"). Le "Domaine" recherche:

- un Responsable scientifique (niveau ingénieur)
- un(e) chargé(e) de mission communication et réservations

E. Atelier 5 - biodiversité /climat/risques naturels

Les emplois verts ... pour quelles recrues ?

Animateurs :

- Nathalie MIÑANA
- Thierry BERTHO

Participants :

- **Petra Patrimonia** : domaine d'intervention = Accompagnements des porteurs de projet => bâtiment/Ingénierie ; Agricole/Paysager ; Economie bleue
- **2T Solutions durables** = ensemblier ; consulting RSE
- **EKKOPOL** : 3 niveaux
 - Pêcheur de plastique: métiers et compétences recherchées - éboueur, pilote & capitaine de bateau, dépollution en hydrocarbures
 - Ingénieur /océanographe : modélisation en lien avec la navigation des déchets ; compréhension des mesures bio et physico chimiques
 - Marketing & solutions => Commerciaux
- **RV Consulting**
- **Green Score Capital** : environnement et éducation
- **PEXE 1** : Atténuation du changement climatique (énergie ...) + adaptation au changements (eau, biodiversité, risques naturels –érosion/submersion/inondation/feux – qualité de l'air, ville & construction durable – rénovation énergétique – aménagement durable.

Problématiques rencontrées lors des recrutements

- La transversalité des métiers qui rend complexe les compétences à rechercher et/ou à privilégier selon le profil des candidats
- Filières difficiles à identifier => Manque de communication sur celles-ci
- Ce sont plutôt le métiers verts "anciens" et "classiques" qui sont connus
- L'impact de la transition écologique est colossal mais le lien avec l'emploi n'est pas assez clair, connu, transparent
- Nécessité de former

Quelles formations ?

- Le contenu des formations à caractère technique doit évoluer très rapidement pour "suivre le mouvement"
- Or, les personnes intéressées par ces emplois manquent de formation "technique" Ex : déchets dangereux

- Problématiques de savoir-être : engagement personnel qui peut aveugler et mettre en péril l'indépendance pour diffuser une information "vraie" ; l'enjeu politique brouille le débat et on peut même aller vers une diffusion d'info(s) erronée(s) sans s'en rendre compte => comment vérifier les sources d'information ?
- Problématiques plus opérationnelles : compétences ; cela passe par l'éducation, notamment des visites de sites, de l'observation des métiers (éducation nationales et demandeurs d'Emploi ...)


Quelles pistes?

- **Nouer des partenariats** ; exemple avec l'ADEME pour accéder à nombre de modules, plus ou moins longs, de formation que l'organisme propose
- **Avoir connaissance des différents organismes** qui dispensent des modules de formation courte et les mettre en perspective des possibilités de Pôle Emploi : achats de formation ; mobilisation de dispositifs financiers ; mesures adaptatives à l'embauche ...
- **Avoir à disposition un annuaire national des éco-entreprises** (serait en cours de réalisation)
- **Elargir la filière Commerce à cette imprégnation "verte"** pour libérer l'information sur les solutions vertes et indirectement faire connaître les emplois verts

Notes Thierry BERTHO

- Lien entre technique et scientifique
- La réglementation évoluant très rapidement tant dans notre pays mais aussi à l'échelle européenne il existe un besoin de modules de formation évolutive courts (2,3,5 jours)
- Une demande de visite de sites (incinérateurs, déchèteries) pour comprendre le concret et "peut être" se projeter vers un futur adapté.
- Montage(s) de partenariats.
- Recherche de clarté et d'information sur ce que sont les métiers de la mer (EKKOPOL)
- D'une manière générale les jeunes ont une méconnaissance des métiers liés à ce secteur (vert et verdissant).
- Romain Verneyre a souligné le "gap" entre technicité et remise à niveau.


IV. ANNEXES



LE PEXE L'ÉCOSYSTÈME FRANÇAIS DES PME-ETI DE LA TRANSITION ÉCOLOGIQUE

BUSINESS - INNOVATION - FINANCEMENT
INTERNATIONAL - RH

UN MAILLAGE TERRITORIAL ET THÉMATIQUE DE RÉSEAUX



6000
START-UP, PME ET ETI
FÉDÉRÉES
AU SEIN DES RÉSEAUX DU
PEXE

QU'EST-CE QU'UNE ÉCO-ENTREPRISE ?

Des entreprises qui produisent des
biens et services capables de
**mesurer, prévenir, limiter ou
corriger les impacts
environnementaux**

Définition de l'OCDE

LES DOMAINES D'ACTION D'UNE ÉCO-ENTREPRISE

- Air, Bruits et Odeur
- Biodiversité
- Construction durable
- Industrie éco-efficace
- Eau
- Éco-mobilité
- Éco-conception
- Déchets, Ressources et Produits Usagés
- Efficacité énergétique
- Énergies renouvelables
- Mer et Littoral
- Prévention des risques
- Sites et Sols



NOTRE MISSION

Réunir la communauté française des éco-entreprises dans une démarche collective pour

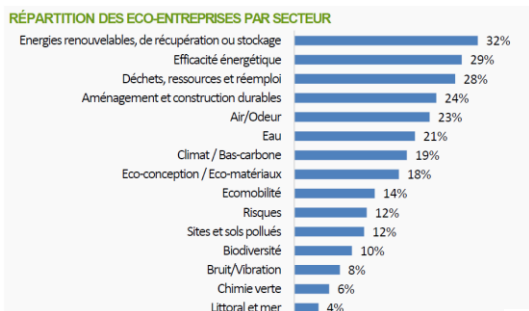
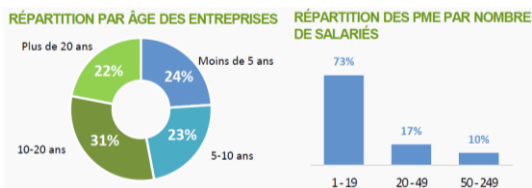


Développer la filière et créer des emplois verts



Accélérer la transition écologique et énergétique

UNE FILIÈRE JEUNE, QUI CRÉE DES ENTREPRISES



DES TPE EN TRÈS GRANDE MAJORITÉ

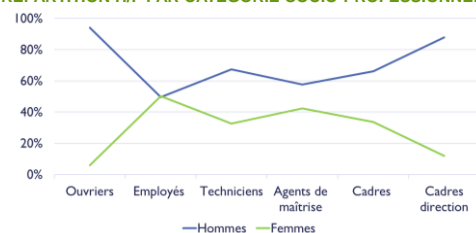
EN MOYENNE ELLES COMPTENT 17 COLLABORATEURS

ET QUI EMBAUCHE

LEUR PRIORITÉS POUR LEUR DÉVELOPPEMENT :

- 44 % : Recrutement
- 33 % : Développement commercial
- 26 % : Financement

RÉPARTITION H/F PAR CATÉGORIE SOCIO-PROFESSIONNELLE



Infographie extraite de l'annuaire IDF des éco-PME

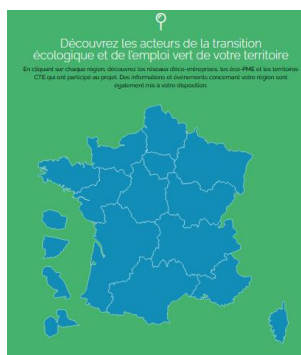


Engagement de développement de l'emploi et des compétences (EDEC) dans le secteur des éco-activités

2020 - 2021



EMPLOIS ET COMPÉTENCES DANS LES PME DES ÉCO-ACTIVITÉS



- Une enquête nationale et des actions renforcées dans 20 territoires CTE engagés dans le développement d'une filière locale
- Une proposition d'actions pour développer l'emploi vert sur les territoires, accompagner la montée en compétences et le recrutement
- Une plateforme numérique pour accompagner les territoires



**EMPLOIS & COMPETENCES
DES TPE-PME
DES ÉCO ACTIVITÉS
LES CHIFFRES CLÉS**

[HTTPS://EMPLOIS-ET-COMPETENCES.EDENTREPRISES-FRANCE.FR](https://emplois-et-compences.edentreprises-france.fr)












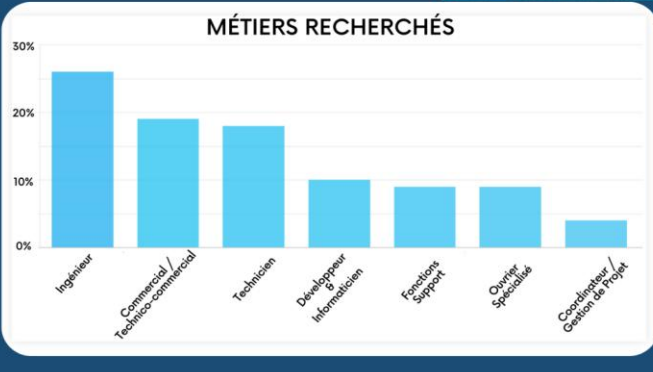
RECRUTEMENT

- 90% ONT PRÉVU DE RECRUTER DANS LES 12 PROCHAINS MOIS
- 5 POSTES À POURVOIR EN MOYENNE

[HTTPS://EMPLOIS-ET-COMPETENCES.ECOCENTREPRISES-FRANCE.FR](https://emplois-et-competes.ecoentreprises-france.fr)












MÉTIERS RECHERCHÉS

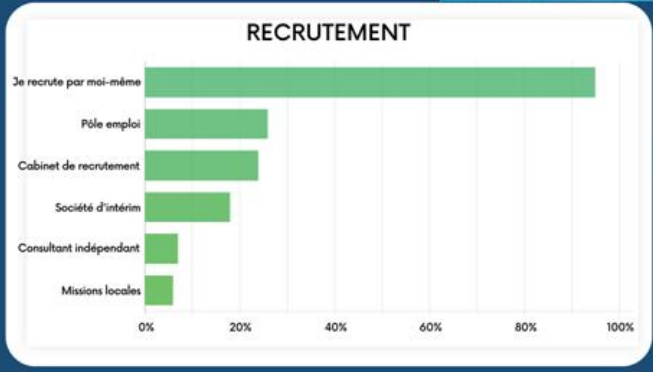


Métier	Pourcentage
Ingenieur	~26%
Commercial / Technico-commercial	~19%
Technicien	~18%
Développeur Informatique	~10%
Fonction Support	~9%
Ouvrier Spécialisé	~9%
Coordinateur / Gestion de Projet	~4%

[HTTPS://EMPLOIS-ET-COMPETENCES.ECOCENTREPRISES-FRANCE.FR](https://emplois-et-competes.ecoentreprises-france.fr)

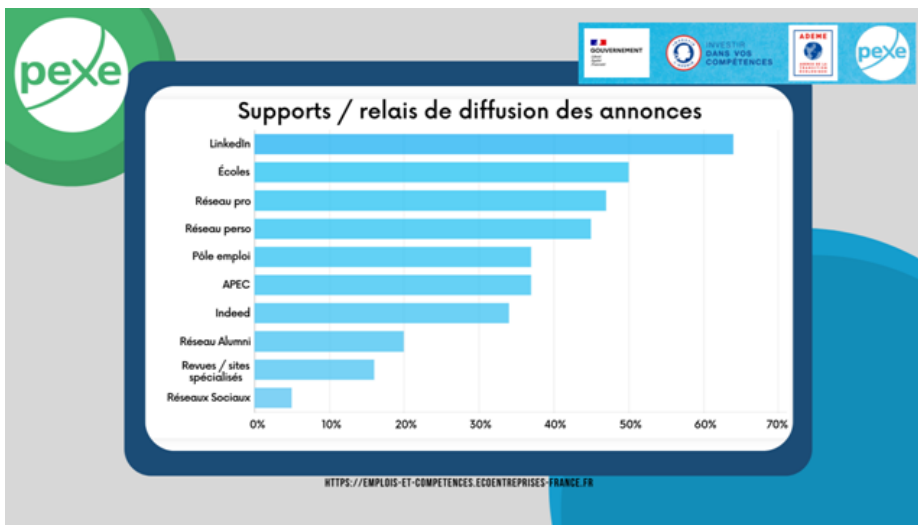
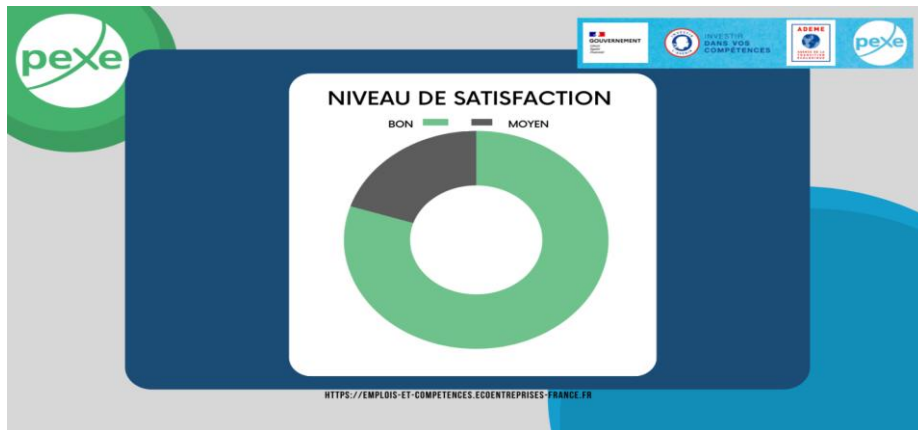






RECRUTEMENT



Méthode	Pourcentage
Je recrute par moi-même	~90%
Pôle emploi	~25%
Cabinet de recrutement	~22%
Société d'intérim	~18%
Consultant indépendant	~8%
Missions locales	~5%

[HTTPS://EMPLOIS-ET-COMPETENCES.ECOCENTREPRISES-FRANCE.FR](https://emplois-et-competes.ecoentreprises-france.fr)



RETROUVEZ L'ÉTUDE COMPLÈTE :

[HTTPS://EMPLOIS-ET-COMPETENCES.ECOENTREPRISES-FRANCE.FR](https://emplois-et-competences.ecoentreprises-france.fr)

[HTTPS://EMPLOIS-ET-COMPETENCES.ECOENTREPRISES-FRANCE.FR](https://emplois-et-competences.ecoentreprises-france.fr)

Atelier 5 - Th BERTHO - Nathalie MIÑANA biodiversité /climat/ risques naturels/consulting	Petra Patrimonia - Louis Casa	Centre formation entreprise Coop d'activité et d'emploi (CFA)
	RV Consulting – Romain Veyrner	Consultant ingénierie
	Green Score Capital – Valérie Tiersen	Consultant en environnement Education à l'environnement
	En'Voie Conseil – Cécile Langlois	Consultante développement durable
	Greenta <i>représenté</i>	Accompagne les entreprises TE
	2T Solutions Durables Taina Trochon	
	Sustain'Air – Thierry Lamouche <i>représenté</i>	amélioration air bâtiment
	Ekkopol – Eric Dupont	Traque et collecte pollution déchets flottants plastiques etc
Atelier 3 - Valentine SORRET - Cécile LANGLOIS Economie circulaire	Hydroclimat - <i>représenté</i>	hydroclimatologie numérique très haute résolution spatiale.
	M2JL - Jean Louis Muscatelli <i>abs excusé</i>	Recyclage huiles alimentaires
	SERAHU Frédéric Cabaré	Recyclages huiles non alimentaires
	Les boîtes toulonnaises Cécile Langlois	Gestion logistique des emballages consignés
	Gomecano - Alexandre Nivesse	Garage à domicile
	KPLN – Maïté & Laura Cappellen	Vêtements bio vente en ligne
	Pacaparticipation - Annelise Harouche (System U)	Gestion des invendus recyclage emballages
Atelier 2 - JP Baudry Energies	Ecorecept Maguy Gautier - Valorisation -	Recyclage, Chargée Projets Développement Bonifay S.A.S
	Fuel 83 – Laurent Falaize	Distributeur granulés de bois
	Soleil du Sud – Joël Oros	Production solaire photovoltaïque
	Efisun <i>représenté</i>	Installateur photo voltaïque
	Electric 55 <i>représenté</i>	Bornes de chargement voiture électriques
Atelier 1 - Jean de PONFILLY Urbanisme/mobilité/eau	INDEWATT Romain CHAYLA <i>représenté</i>	feuilles solaires =capteur de panneaux photovoltaïques
	Earthwake – <i>représenté</i>	transformation plastique en énergie
	Activ Detection – Cyril Brossard <i>représenté</i>	Solutions pour réseaux enterrés et infrastructures routières
	Cars GIRAUD <i>représenté</i>	Transport par autocars
	Azuvia – Olivier Lucas	Piscine Naturelle
	Tcp Sun – Mme Castro	Assainissement – décontamination
	Marine tech <i>représenté</i>	Sphère helio productrice d'eau potable
	Bamboo for life <i>représentée</i>	Dépollution par les plantes
Atelier 4 - JP JULIEN Agriculture /Mer/forêt	Jardin de la Piboule	Maraicher respect de l'environnement
	Adora – JL Felizia	Jardins des Méditerranées
	Mouvements et Paysages - JL Felizia	Entreprises paysagistes
	Spiruline Energies - G Bakourenko	Production spiruline



Sereine Mauborgne députée du Var et Jean Laurent Felizia



L'atelier "économie circulaire" en pleine action



Une table particulièrement studieuse "Urbanisme/mobilité/eau"

DES EMPLOIS VERTS À LA PELLE

9 éco-entreprises sur 10 prévoient d'embaucher 5 postes en moyenne dans les 12 prochains mois, surtout des ingénieurs, des commerciaux et des techniciens. Fort de ce constat, l'association Adrer, au Rayol, a organisé au Domaine de La Baratonne, en partenariat avec Pôle Emploi, une rencontre inter-entreprises pour recenser auprès des « entreprises vertes » du département leurs besoins en emplois et formations à court et moyen termes. Parmi une trentaine d'entreprises recensées, une vingtaine de dirigeants avaient répondu à l'appel. De ces discussions débouchera en mai 2022 l'organisation d'un Forum de l'emploi vert.



Var matin 15 nov 2021